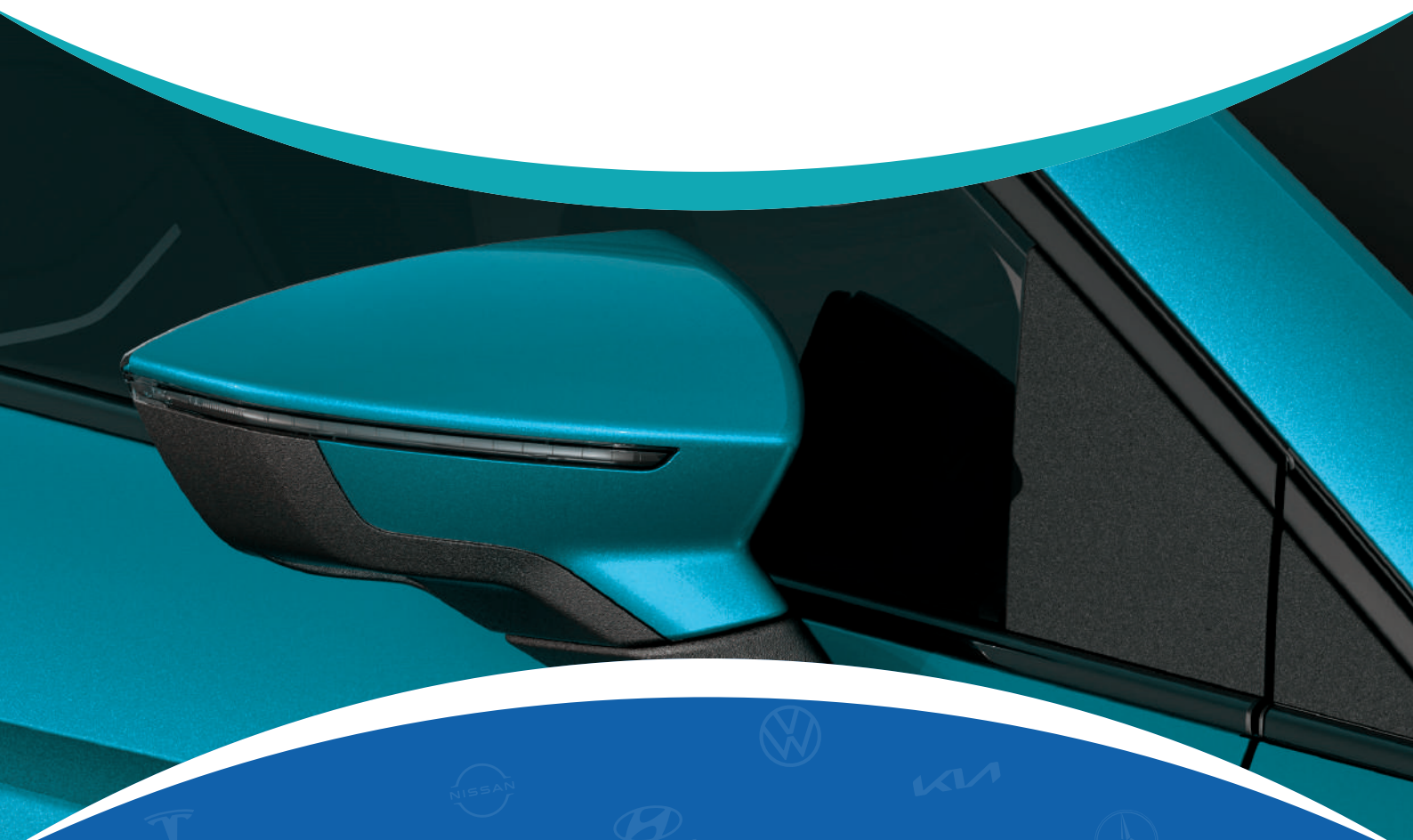


bourguignon lease



LEASEAUTO

Innameprotocol

2024-6

Innameprotocol Bourguignon Lease & Verhuur

Inleiding:

Deze handleiding is uitgegeven door Bourguignon Lease & Verhuur om duidelijkheid te verschaffen hoe een geleased of gehuurd motorvoertuig aan het einde van een contract moet worden beoordeeld op schade.

Het doel:

Het doel van de handleiding is om duidelijkheid te verkrijgen waarop een motorvoertuig wordt beoordeeld en discussie met de contractant uit te sluiten.

De in de handleiding beschreven schaden zijn om de wagenparkbeheerder, expert en huurder en of lessee van dienst te zijn.

Waardering:

De waardering van het motorvoertuig is gebaseerd op visuele inspectie zonder het verwijderen c.q. demonteren van onder (delen).

Ook wordt de technische staat hierdoor niet bepaald.

Beoordeling:

Bij het beoordelen zal rekening gehouden moeten worden met het soort gebruik, bouwjaar en kilometerstand.

Foto's

De foto's in deze handleiding dienen alleen als voorbeeld en ter verduidelijking van de richtlijnen.

Bourguignon Lease & Verhuur BV

Jupiterweg 5a

8938 AD Leeuwarden

058-2847040

www.bourguignonlease-verhuur.nl

infoblv@bourguignon.nl

Inhoud:

- 1) Definitie van gebruiksschade pag. 4
 - Plaatwerkschade
 - Flank en bumperbeschadigingen
 - Aantal aanvaardbare gebruiksschade per carrosseriedeel
 - Norm voor schadegemiddelde

- 2) Acceptabele gebruiksschade pag. 5
 - Krassen die gepolijst kunnen worden en kleiner zijn dan 10 cm
 - Beschadigingen kleiner dan 24 mm en niet dieper dan 2 mm

- 3) Niet-acceptabele schade pag. 6 en 7
 - Krassen in de lak die niet polijstbaar zijn
 - Beschadigingen groter dan 24 mm en dieper dan 2mm
 - Gebroken en beschadigde spiegels
 - Aantasting van de lak
 - Roest
 - Beschadigingen van binnenuit ontstaan
 - Inbraakschade

- 4) Verlichting pag. 8
 - Gescheurd glas
 - Gat in het glas
 - Gebroken glas van de mistlamp
 - Beschadigd koplamphuis

- 5) Ruiten pag. 9
 - Ster en put
 - Scheur
 - Kras niet polijstbaar

- 6) Velgen, banden, wieldeksels en een eventueel reservewiel pag. 10
 - Beschadigde velg
 - Beschadigde band
 - Ontbrekend wieldeksel
 - Gescheurd wieldeksel
 - Beschadigd reservewiel
 - Ontbrekend reservewiel

- 7) Interieur pag. 11 en 12
 - Vuil
 - Blijvende vlekken
 - Scheuren en krassen
 - Brandgat
 - Vernielde onderdelen
 - Beschadiging na demontage van accessoires
 - Door vloeistof aangetaste laadruimte

8) Reclame	pag. 13
• Niet verwijderde reclame	
• Verkleuring van de lak zichtbaar na verwijderen van reclame	
• Lak beschadiging door verwijderen van reclame	
9) Vanaf levering gemonteerde accessoires	pag. 14
• Beschadiging van accessoires	
• Ontbreken van accessoires	
10) Documenten, passen, sleutels en een eventueel afneembaar front of display van gemonteerde accessoires	pag. 14
• Sleutels en documenten	
11) Acceptabele schade grijs kenteken	pag. 15
• Binnenbekleding	
• Bumpers en stootlijsten	
• Carrosseriedelen	
12) Niet-acceptabele schade grijs kenteken	pag. 16

1) Gebruiksschade

Gebruiksschade is schade die ontstaat bij normaal gebruik van de auto. Hieronder vallen kleine beschadigingen aan carrosserie, bumpers, spiegels, flankbescherming en het interieur. Een beschadiging van het plaatwerk die kleiner is dan 24 mm (één euro muntstuk). Een kras die kleiner is dan 10 cm die door middel van polijsten is te verwijderen is ook een gebruiksschade. Beschadiging aan flankbeschermers kleiner dan het formaat creditkaart. (8.5 cm X 5,5 cm)

Aantal aanvaardbare gebruikersschaden per carrosserie deel					
Aantal aanvaardbare gebruikersschade voor de gehele carrosserie					
Kilometerstand	leeftijd in maanden				
	tot 12	12 tot 24	24 tot 36	36 tot 48	48 tot 50
tot 60.000	1	2	3	4	5
	2	3	4	6	8
60.000 tot 120.000	2	2	4	4	6
	4	6	8	10	12
120.000 tot 180.000	3	3	4	5	6
	10	12	14	16	18

Norm voor schade gemiddelde	
gemiddeld één schade per jaar	
gemiddeld twee schaden per jaar	
meer dan twee schaden per jaar	

2) Acceptabele gebruiksschade

Krassen die gepolijst kunnen worden
en kleiner zijn dan 10 cm



Beschadigingen kleiner dan 24 mm
en niet dieper dan 2 mm



Beschadigingen aan spiegels
kleiner dan 24 mm



3) Niet acceptabele (gebruiks)schade - 1

Elke beschadiging, buiten de definitie van gebruiksschade, is niet acceptabel.
Hieronder enkele voorbeelden.

Kras die langer is dan 10 cm en niet meer is te polijsten



Beschadiging groter dan 24 mm
(één euro muntstuk)



Beschadiging groter dan 24 mm



Gebroken en beschadigde spiegel



Niet acceptabele (gebruiks)schade - 2

Aantasting van de lak door een van buiten komend onheil



Roest



Beschadiging van binnenuit ontstaan door onvoldoende vastzetten van de lading



Inbraakschade



4) Verlichting

De verlichting moet goed werken. Het glas mag geen scheur of gat hebben, gebroken, bespoten of bewerkt zijn.

Gescheurd glas



Gat in het glas



Gebroken glas van de mistlamp



Beschadigd koplamphuis



5) Ruiten

De ruiten mogen in het directe gezichtsveld geen beschadiging en of verkleuring hebben groter dan 20 mm. Buiten het gezichtsveld zijn putjes en sterretjes welke nog geen scheur vertonen van 35 mm of kleiner acceptabel.

Ster en of put



Scheur



Heeft u een ster of put in uw voorruit? Laat deze dan zo snel mogelijk repareren! U voorkomt hiermee dat de ster of put gaat scheuren en hierdoor de gehele voorruit vervangen moet worden. Reparatie van een ster of put is voor u kosteloos! Een voorruit vernieuwen kost het eigen risico.

6) Niet-acceptabele schade aan velgen, banden, wieldeksels en een eventueel reservewiel.

De velgen moeten met alle bouten of moeren zijn bevestigd. De beschadigingen mogen niet groter dan 10 cm zijn. De banden mogen geen beschadigingen tot op het karkas hebben en er mogen geen uitstulpingen voorkomen. Het reservewiel moet aanwezig zijn maar mag niet een gescheurde, vervormde, leeggelopen band of kromme velg hebben. De wieldeksels moeten allemaal zijn gemonteerd. De beschadigingen mogen niet groter dan 10 cm, gebroken of gescheurd zijn.

Kromme velg



Vernielde band



Ontbrekend wieldeksel



Gescheurd wieldeksel



7) Niet-acceptabele schade aan het interieur - 1

Het interieur moet netjes worden onderhouden en er mogen geen beschadigingen zijn aan bekleding, dashboard en hemelbekleding. Hieronder valt ook hardnekkige geur of zware vervuiling waarvoor reinigen noodzakelijk is. Verwijdering van eigen accessoires die na demontage zichtbare beschadigingen achterlaten is niet toegestaan.

Scheuren en krassen in bekleding



Brandgat in de stoelbekleding



Blijvende vlekken



Vuil interieur wat reinigen noodzakelijk maakt



Niet-acceptabele schade aan het interieur - 2

Vernielde onderdelen



Montagegaten na demontage van accessoires



Luidspreker-gaten



Door vloeistof aangetaste laadruimte



8) Reclame

Na beëindiging van de contractperiode zal de reclame verwijderd moeten worden. Indien de reclame niet is verwijderd, er zichtbare verkleuring is opgetreden of dat bij het verwijderen van de reclame de lak is beschadigd, zullen de kosten om dit te herstellen in rekening worden gebracht.

Niet verwijderde reclame



Verkleuring van de lak zichtbaar na verwijderen van reclame



Lak beschadiging door verwijderen van reclame



9) Accessoires

Alle in het contract genoemde accessoires moeten gemonteerd zijn. Van de accessoires moet het afneembare deel, zoals een radiofront of een deel van een navigatiesysteem aanwezig zijn. Indien u zelf accessoires heeft gemonteerd, mogen deze worden verwijderd mits er geen beschadiging of gaten in de auto achterblijven.

Gedemonteerde originele onderdelen



Beschadigde originele onderdelen



10) Documenten, sleutels en codes

Kentekenbewijs (pas), alle sleutels, beveiligingscodes van accessoires, handleidingen, onderhoudsboekje, instructieboekjes en de eventuele tankpas moeten aan het einde van het contract worden ingeleverd.



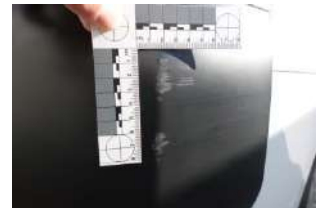
11) Acceptabele schade grijs kenteken

Schuurplekken, krassen en of vervorming delen is acceptabel zolang het functioneren niet gehinderd wordt en er geen sprake is van vervorming waardoor de lak is vernield.

Binnenbekleding



Bumperdelen en stootlijsten



Carrosserie delen zoals laaddeuren en schuifdeuren met lichte vervorming waarbij de lak niet is gekraakt en of verwijderd



Kleine deuken van binnenuit ontstaan, waarbij de lak niet is verwijderd en er geen roest is ontstaan.



Niet-acceptabele schade grijs kenteken

Vervorming of vernieling van de binnenbekleding van de laadruimte is niet acceptabel zodra het functioneren gehinderd wordt.

Binnenbekleding zwaar beschadigd of ontbreekt



Bumper en stootlijsten zwaar vervormd, gescheurd of gebroken.

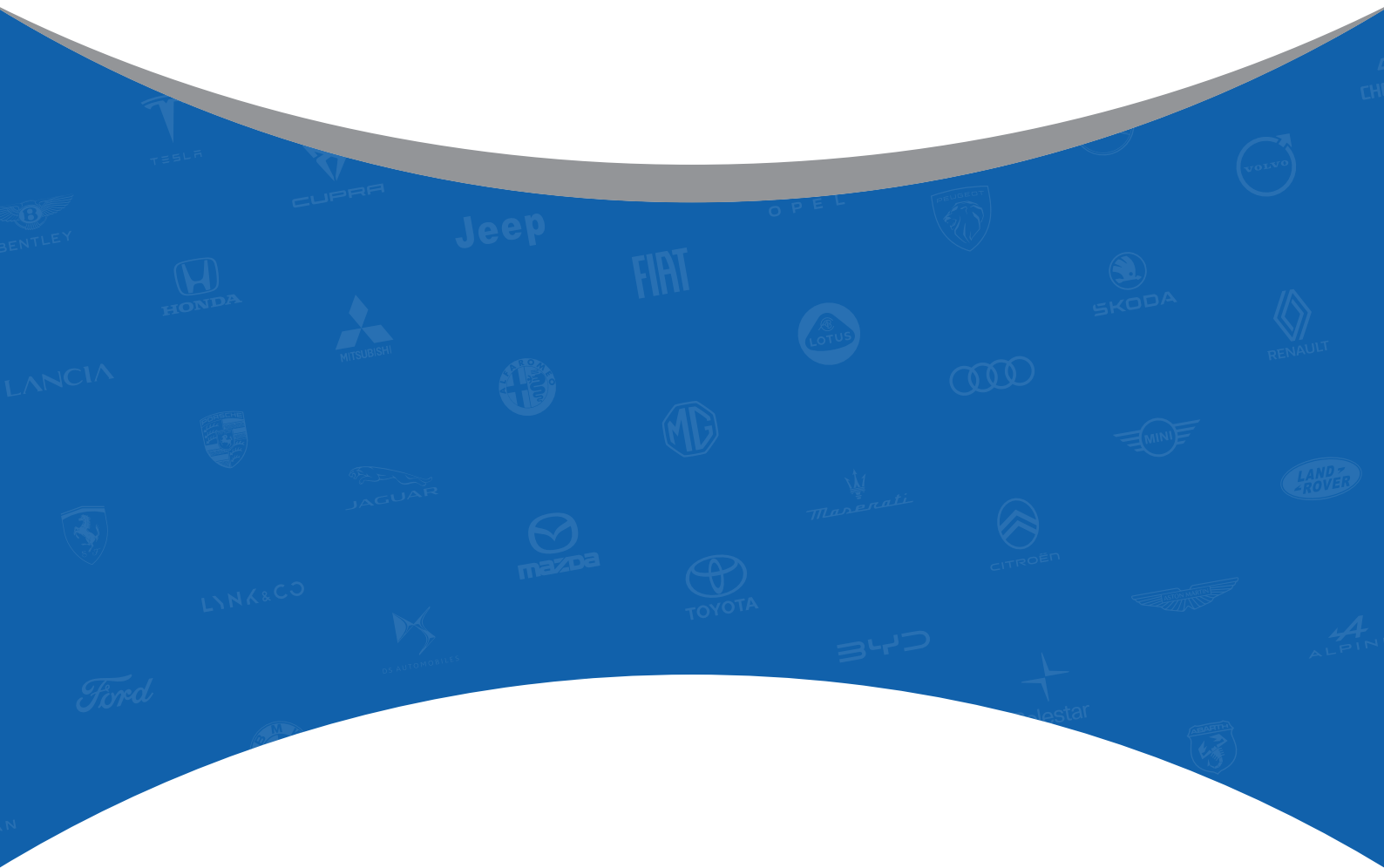


Carrosserie delen zoals laaddeuren en schuifdeuren met vervorming waarbij de lak is gekraakt en of verwijderd



Kleine deuken van binnenuit ontstaan, waarbij de lak is verwijderd en er eventueel roest is ontstaan.





bourguignon
lease

Leeuwarden | (058) 284 70 40
Jupiterweg 5A | infolease@bourguignon.nl

mobiliteit beweegt ons